

**SL**

SL MINI MAX AF



## Warnung!

Niemals absichtlich den Lichtstrahl in die eigenen oder in die Augen anderer Personen richten. Falls ein Lichtstrahl in die Augen trifft, sind die Augen bewusst zu schließen und der Kopf aus dem Lichtstrahl zu bewegen. Es dürfen keine optisch stark bündelnden Instrumente zur Betrachtung des Lichtstrahls verwendet werden.

Bei gewerblicher Nutzung oder bei Nutzung im Bereich der öffentlichen Hand ist der Benutzer entsprechend der Unfallverhütungsvorschrift für Laserstrahlung zu unterweisen.

Dieses Gerät kann dann von Kindern ab 8 Jahren, von Personen mit eingeschränkten körperlichen, sensorischen oder geistigen Fähigkeiten sowie von Personen ohne bisherige Erfahrung im Umgang mit solchen Geräten bedient werden, wenn sie dabei von einer Person, die für ihre Sicherheit verantwortlich ist, beaufsichtigt werden.

## Dieser Scheinwerfer könnte jederzeit ausfallen.

Deshalb ist es hilfreich, immer eine kleine Notlampe bereitzuhalten.

## Wärmeentwicklung:

Das Gehäuse der SL kann heiß werden, achten Sie deshalb immer auf ausreichenden Abstand zu brennbaren Materialien. Der ruhende Betrieb (also ohne Kühlung z. B. durch Fahrtwind) ist jederzeit möglich, er schadet dem Scheinwerfer nicht. Akku und Lampenkopf beim Transport immer voneinander trennen.

## Verhalten bei Defekten:

Im Falle eines Defekts muss der Scheinwerfer bzw. Lichtquelle generell ersetzt werden. Selbst dann wenn nur eine LED ausgefallen ist. Im Falle einer äußeren Beschädigung des Akkus, oder eines internen Defektes, nicht selbst reparieren!

## Wasserdicht?

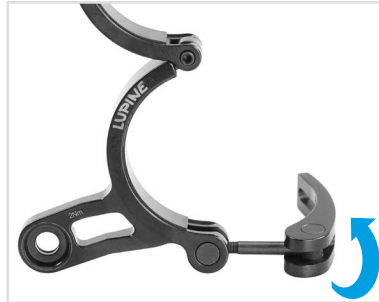
Alle Komponenten der SL sind wasserfest und können auch unter den widrigsten Umständen eingesetzt werden. Die Lampe erfüllt die IP Schutzklasse 67, ist jedoch für die Benutzung unter Wasser NICHT geeignet.

## Reinigung:

Verwenden Sie keinen starken Wasserstrahl oder scharfe Reinigungsmittel zum Reinigen der Lampe.



Je nach Vorbaubreite kann der Schnellspanner sowohl links, als auch rechts montiert werden.

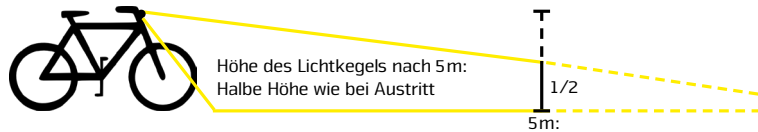


Zur Feinjustierung an dem Hebel des Schnellspanners drehen.

Bei der Montage des Schnellspanners ist die Position der O-Ringe zu beachten. Ein O-Ring sollte zwischen Halter und Lampenkopf sitzen, der andere zwischen Halter und Schraube.

Positionieren Sie die Lampe mittig am Lenker. Schließen Sie nun die Schelle des Schnellspanners, so dass die Lampe fest in Ihrer Position sitzt.

**Wichtig:** Der Lichtkegel muss mindestens so geneigt sein, dass seine Mitte in 5m Entfernung vor dem Scheinwerfer nur halb so hoch liegt wie bei seinem Austritt aus dem Scheinwerfer. Dazu ist es ggf. notwendig die Neigung der Halterarme anzupassen.

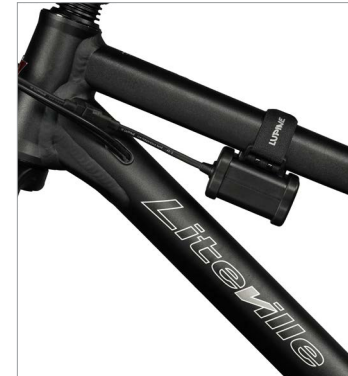


## Akkutypen:

Der im Lieferumfang enthaltene Akku verfügt auf seiner Rückseite über eine Lasche und wird mit einem Klettband befestigt. Darüber hinaus verfügt er über eine Kapazitätsanzeige.

## Akkumontage:

Je nach Rohrumfang ist zur Montage entweder das kurze oder das lange Klettband geeignet. Das Klettband so um das Rohr legen, dass die Antirutschbeschichtung auf der Innenseite für zusätzlichen Halt sorgt.



## Einschalten:

Durch Verbinden des Akkus mit dem Lampenkopf schaltet sich die Lampe automatisch an. Die Lampe kann auch über den Taster am Lampenkopf eingeschaltet werden. Je nach Umgebungslicht schaltet die Lampe automatisch zwischen Tagfahrmodus und Abblendlicht um. Hinweis: Die Fernlichtfunktion kann nur bei Dunkelheit und aktiviertem Abblendlicht eingeschaltet werden.

## Ausschalten:

Durch einen langen Tastendruck (ca. 2 Sekunden) schalten Sie die Lampe aus. Ein Ausschalten ist über den großen Taster der Fernbedienung oder den Taster am Lampenkopf möglich.

## Bluetooth Fernbedienung:

Um die Akkukapazität zu schonen, bleibt die Fernverbindung zwischen Lampe und Funksender bei ausgeschalteter Lampe nur für 1h aktiv (Standby) und ein sofortiges Einschalten der Lampe ist jederzeit möglich. Danach startet die Lampe gegebenenfalls mit einer Verzögerung, da das Signal nur alle 10 Sekunden überprüft wird (dargestellt durch ein blaues Blinken der Fernbedienung). Nach 25h wird die Verbindung zwischen Lampenkopf und Fernbedienung vollständig getrennt. Der Lampenkopf kann dann erst wieder über den Funksender aktiviert werden, wenn der Lampenkopf mit dem Akku erneut verbunden wird, oder über den Taster auf der Unterseite des Lampenkopfes eingeschaltet wird.

## Leuchtprogramme:

Der Helligkeitssensor sorgt für einen automatischen Wechsel zwischen Tagfahrlichtfunktion und Abblendlicht.

### Bei Tageslicht:



#### Kleiner Taster:

- Abblendlicht aktivieren  
(Erneut drücken zum Deaktivieren, da Helligkeitssensor nicht aktiv)

#### Großer Taster:

Ohne Funktion

### Bei Dunkelheit:

#### Kleiner Taster:

- Dimmen des Abblendlichts auf 5W  
(Nicht möglich im ECO 2 Modus)  
- Gedrückt halten für ca. 2 Sekunden:  
Aktivieren der Tagfahrlichtfunktion  
(Erneut drücken zum Deaktivieren, da Helligkeitssensor nicht aktiv)

#### Großer Taster:

- Bei aktiviertem Abblendlicht:  
Umschalten in die Fernlichtfunktion

## Individuelle Einstellungen:

Den kleinen Taster der Fernbedienung oder den Taster am Lampenkopf so lange gedrückt halten (loslassen zur Auswahl) bis die Lampe entsprechend oft aufleuchtet. Hinweis: Es dauert ca. 6 Sekunden, bis die Programmierung startet.

Taster gedrückt halten bis die Lampe ...	Verfügbare Einstellungen	Erklärung
1x aufleuchtet	ECO 1	FLF: 16W, ABL: 8W, TFL: 2W
2x aufleuchtet	ECO 2	FLF: 10W, ABL: 5W, TFL: 2W
3x aufleuchtet	<b>Werkseinstellung</b>	FLF: 25W, ABL: 8W, TFL: 2W
4x aufleuchtet	<b>Verzögerung</b> (5 Sek./16 Sek.) Werkseinstellung: ca. 16 Sek.	Das sensorgesteuerte Umschalten von Abblendlicht auf Tagfahrmodus erfolgt wahlweise in 5 bzw. 16 Sek.
5x aufleuchtet	<b>Sensorkalibrierung</b>  Nur im montierten Zustand! Unsachgemäße Kalibrieren kann die Lampe in ihrer Funktion stark einschränken! Kalibrieren nur im Freien. Nicht bei künstlichem Licht oder vor reflektierenden Gegenständen.	Speichert den gemessenen Helligkeitwert als Umschaltzeitpunkt von Tagfahrmodus auf Abblendlicht. Bestätigt wird die erfolgreiche Sensorkalibrierung durch ein kurzes Leuchten des Tagfahrmodus.
6x aufleuchtet	Auf Werkseinstellungen zurücksetzen	

#### Legende:

FLF = Fernlichtfunktion  
ABL = Abblendlicht  
TFL = Tagfahrlichtfunktion

**Hinweis:** Abhängig von der Außentemperatur wird die Maximalleistung nur bei entsprechendem Fahrtwind realisiert. Ohne Kühlung wird die Leistung stufenlos reduziert.



**am Funksender:**

Das Fernlichtsymbol des großen Tasters leuchtet blau

Lampe leuchtet in Fernlichtfunktion.

**Akkuwarnung am Lampenkopf während des Betriebs:**

Scheinwerfer blinkt 1x:

1. **Akkuwarnung**, sehr geringe Restkapazität.

Scheinwerfer blinkt:

**Warnung!** Wenn der Akku leer ist, leuchtet der Scheinwerfer mehrere Male auf. **Sofort anhalten! Die Lampe wird abgeschaltet!**

**Kapazitätsanzeige**

**Akustisch:**

Zum Ablesen der Kapazität genügt ein kurzer Druck auf das Tastfeld. Zunächst erfolgt ein akustisches Signal, welches eine schnelle, in 20% Stufen genaue Überprüfung der Restkapazität ermöglicht.

5 x		= 100 %
4 x		= 80 %
3 x		= 60 %
2 x		= 40 %
1 x		= 20 %

**Optisch:**

Die optische LED-Anzeige erfolgt durch 5 rote Kontroll-LEDs. Die LEDs kennen dabei zwei Betriebszustände: blinkend und dauerhaft leuchtend. Dabei gilt: eine dauerhaft leuchtende LED steht für einen 20-%-Schritt, eine blinkende LED für einen 10-%-Schritt.

**Beispiel:** 3 LEDs (20 %, 40 %, 60 %) **leuchten**  
1 LED (80 %) **blinkt** = 70 % Restkapazität

**Rücklicht-Funktion:**

Zum Aktivieren des Rücklichts den Taster 2 Mal kurz hintereinander drücken. Im Anschluss leuchten alle 5 LEDs dauerhaft. Zum Ausschalten des Rücklichts den Taster erneut drücken.

**Lauflicht-Funktion:**

Durch 3 kurze Tastenklicks wird ein Lauflicht aktiviert, bei dem durchlaufend jeweils eine LED abwechselnd leuchtet. Zum Ausschalten den Taster erneut drücken.

**Hinweis:** Die Kapazitätsanzeige erlischt nach wenigen Sekunden wieder von alleine. Ist dies nicht der Fall, wurde eventuell das Rücklicht aktiviert.

Der Bluetooth Funksender wird zusammen mit dem passenden Peppi V5 Lenkerhalter geliefert. Beim Biken ist der ideale Befestigungsort des Funksenders gleich neben dem Lenkergriff, damit hast du die volle Kontrolle und musst die Hand nicht vom Lenker nehmen.



Peppi V5 auch für 32mm erhältlich, Artikel Nummer: d1086

## Lampe mit Sender verbinden:

Von Werk aus ist die Lampe bereits mit dem Funksender verbunden.

Nach Anstecken des Akkus an den Lampenkopf, ist dieser für 15 Sekunden im Empfangsmodus. In diesem Zeitfenster hält man den großen Taster der Fernbedienung ca. 5 sek. gedrückt, bis dieser zur Bestätigung blau aufleuchtet, Sender sofort loslassen. Lampe und Sender sind nun miteinander gekoppelt.

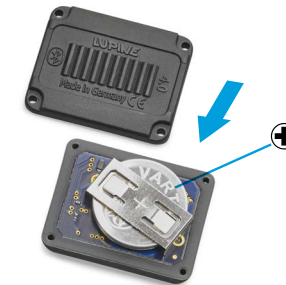
## Batteriewarnung Sender:

Bei voller Knopfzelle leuchten die LEDs am Sender kräftig, mit sinkender Spannung wird das Leuchten schwächer. Auch extreme Kälte kann zu einer Absenkung der Batteriespannung führen.

## Batteriewechsel am Sender:

Zum Batteriewechsel alle 4 Schrauben auf der Unterseite des Senders mit einem T5 Sechsrundschlüssel öffnen. Die neue CR 2032 Knopfzelle wie abgebildet einlegen und das Gehäuse wieder verschließen. Die Schrauben so fest anziehen, dass die blaue Dichtung sichtbar gepresst wird.

T5 Sechsrundschlüssel: (Artikel Nr. 137)



## Lupine Light Control 3.0 – für iOS und Android

Die "Lupine Light Control 3.0" App bietet dir eine Vielzahl an Einstellungsmöglichkeiten. Du erstellst individuelle Profile für deine Aktivitäten und verwendest diese einfach wieder, wenn du sie erneut benötigst. Neben der Möglichkeit eigene Leuchtprofile zu erstellen, kannst du zum Beispiel auch die Sensitivität und Verzögerung des Lichtsensors oder die voraussichtliche Laufzeit deines Akkus einstellen.

Außerdem kannst du die Lampe auch über deine Smart Watch bedienen oder das Profil wechseln und dafür muss dein Smartphone nicht einmal in der Nähe sein.

### Mit der App verbinden:

Um eine Verbindung zwischen Lampenkopf und App herzustellen, muss der Lampenkopf in den Empfangsmodus gesetzt werden. Nach dem Anstecken des Lampenkopfs an den Akku ist die Lampe für 20 Sek. im Empfangsmodus.



**Pflege und Lagerung**

**Lampe:**

Bei Verschmutzung, reinigen Sie den Scheinwerfer äußerlich mit warmem Wasser und etwas Spülmittel. **Achtung!** Der SL Lampenkopf darf nicht geöffnet werden da damit die Wasserdichtigkeit und jeglicher Garantieanspruch verloren geht. Bevor sie einen Fehler selbst beheben nehmen sie Kontakt mit unserem Service auf.

**Transport:**

Den Akku immer vom Scheinwerfer trennen! Der geringe Stromverbrauch der Elektronik fördert ansonsten die vorzeitige Entladung des Akkus. Weiterhin besteht die Gefahr, dass die Lampe versehentlich eingeschaltet wird. Die unkontrollierte Erwärmung könnte einen Brand verursachen oder anliegendes Kunststoffmaterial zum Schmelzen bringen.

**Akku:**


Vor längerem Nichtgebrauch laden Sie den Akku voll und lagern Sie diesen an einem möglichst kühlen, trockenen Ort, wie z.B. Keller etc.

**Laden des Akkus:**

Stecken Sie das beiliegende Ladegerät Wiesel in Ihre Steckdose.

1. Verbinden Sie das Ladegerät mit dem Akku
2. Der Ladevorgang startet automatisch – die LED leuchtet rot

Ist der Ladevorgang beendet und der Akku voll leuchtet die LED grün.

-  **Warnung!** Mit diesem Ladegerät dürfen nur wiederaufladbare Li-Ionen-Akkus aufgeladen werden. Es ist NICHT zum Laden von Ni-MH-Akkus geeignet!
- Keine Trockenbatterien verwenden! – Explosionsgefahr!
- Dieses Ladegerät darf NUR vom Hersteller geöffnet werden!

**Fehler**

**Ursache**

**Behebung**

Lampe lässt sich nicht einschalten.	<ul style="list-style-type: none"> <li>→ Tiefentladener Akku</li> <li>→ Akku nicht oder fehlerhaft am Scheinwerfer angesteckt</li> </ul>	<ul style="list-style-type: none"> <li>→ Akku laden</li> <li>→ Alle Steckerkontakte überprüfen</li> </ul>
Power LEDs leuchten nicht.	<ul style="list-style-type: none"> <li>→ LED-Einsatz ist defekt</li> <li>→ Lampe ist im Ruhezustand</li> </ul>	<ul style="list-style-type: none"> <li>→ Lupine kontaktieren</li> <li>→ Lampe kräftig bewegen</li> </ul>
Die Leuchtzeiten sind zu gering.	<ul style="list-style-type: none"> <li>→ Der Akku ist leer</li> <li>→ Der Akku ist alt</li> <li>→ Sehr tiefe Temperaturen</li> <li>→ Das Ladegerät ist defekt</li> </ul>	<ul style="list-style-type: none"> <li>→ Laden</li> <li>→ Austauschen</li> <li>→ Akku warm halten</li> <li>→ Ladegerät austauschen</li> </ul>
Der Smartcore Akku zeigt auch nach dem Laden nur 20% an.	<ul style="list-style-type: none"> <li>→ Die Anzeige wurde zurück gesetzt</li> </ul>	<ul style="list-style-type: none"> <li>→ Akku mit der Lampe vollständig entleeren und wieder aufladen</li> </ul>
Der Sensor reagiert nicht.	<ul style="list-style-type: none"> <li>→ Der Sensor liegt nicht frei</li> </ul>	<ul style="list-style-type: none"> <li>→ Den Sensor von Dreck, Schmutz usw. befreien</li> </ul>
Die Lampe reagiert nicht auf den Sender.	<ul style="list-style-type: none"> <li>→ Lampenkopf und Sender sind nicht miteinander gebunden.</li> <li>→ Knopfzelle leer oder falsch herum eingelegt.</li> </ul>	<ul style="list-style-type: none"> <li>→ Siehe Kapitel Funksender.</li> </ul>



Werkseinstellung

ECO Modi

Lichtleistung:			Leuchtzeiten:		
			mit 5.0Ah Akku	mit 6.9Ah Akku	mit 10Ah Akku
25W	2400 Lumen (Fernlichtfunktion)		1h 20min	1h 25min	2h 50min
8W	900 Lumen (Abblendlicht)		4h 20min	6h 15min	8h 45min
5W	450 Lumen (ged. Abblendlicht)		7h	10h	14h
2W	180 Lumen (Tagfahrlichtfunktion)		17h 30min	25h	35h
16W	1500 Lumen (Fernlichtfunktion)		2h 10min	3h 10min	4h 20min
10W	950 Lumen (Fernlichtfunktion)		3h 30min	5h	7h

**Gewicht:**  
 Lampenkopf: 100 g  
 Lampenkopf mit 5.0Ah Akku: 290g  
 Lampenkopf mit 6.9Ah Akku: 340g  
 Lampenkopf mit 10.0Ah Akku: 450g

**Beinhaltet:**  
 FCC ID: QDS-BRCM1078  
 IC: 4324A-BRCM1078

**Ladezeiten:**  
 SL Mini Max AF 5: 2h 35min  
 SL Mini Max AF 7: 3h 35min  
 SL Mini Max AF 10: 5h 15min

**Akku-Kapazität/Nennspannung:**  
 SL Mini Max AF 5: 5.0 Ah / 7.2 V Li-Ion  
 SL Mini Max AF 7: 6.9 Ah / 7.2 V Li-Ion  
 SL Mini Max AF 10: 10.0 Ah / 7.2 V Li-Ion

**Zulassung:**  
 StVZO  
 K2258

**Schutzklasse:**  
 IP67

**Ladegerät Wiesel:**  
 Eingangsspannung: 100 – 240 V~, 50 – 60 Hz  
 Ladestrom: 1.9 A max.  
 Geeignete Akkus: Li-Ion 7.2 V

**Einsatzbereich:**  
 -25 °C bis +55 °C

Stromverbrauch Fernlichtfunktion	25 Watt Max.
Stromverbrauch Abblendlicht	8 Watt Max.
Stromverbrauch Tagfahrlichtfunktion	2 Watt
Bedienung	Bluetooth Funkfernbedienung
Leuchtmittel	3x Osram Automotive LEDs
Linsensystem	Reflector System
Baugröße LxBxH	37 x 69 x 34mm
Material	Aluminium 6061-T6, CNC gefräst

Mehr Informationen unter [www.lupine.de](http://www.lupine.de)  
 EG Konformitätserklärung: [www.lupine.de/ce/](http://www.lupine.de/ce/)



Vereinfachte EU-Konformitätserklärung:  
 Hiermit erklärt die Firma Lupine lighting systems GmbH, dass der Funkanlagentyp SL AX Funksender der Richtlinie 2014/53/EU entspricht. Der vollständige Text der EU-Konformitätserklärung ist unter der folgenden Internetadresse verfügbar: [www.lupine.de/documents/ce](http://www.lupine.de/documents/ce)

Deutsch

## Regelungen:

Die Verwendung dieses Beleuchtungssystems für bestimmte Zwecke kann in Europa von Land zu Land unterschiedlich geregelt sein. Informieren Sie sich über die in Ihrem Land gültigen Bestimmungen.

## Änderungen:

Weiterentwicklungen unserer Produkte und technische Änderungen vorbehalten.

## Garantie:

Innerhalb der Garantiezeit von 24 Monaten umfasst die Gewährleistung alle Komponenten und deckt fertigungsbedingte Mängel ab. Ausgenommen ist jedoch der Akku. Des Weiteren erlöschen die Garantieansprüche bei nicht bestimmungsgemäßer Benutzung oder Veränderungen jeglicher Art.



### Warning!

Avoid looking directly into the light emitted by the light or shining the light into your own eyes or the eyes of another person. If the light accidentally shines into your eyes, close your eyes and move your head out of the light beam. Do not use any strongly focusing optical device to look at the light beam.

In cases where the light is used in a public or commercial setting, users should be provided with training concerning the safety measures for laser light.

This device may then be used by children 8 years of age or older, persons with limited physical, sensory or mental capabilities, as well as persons with no previous experience in handling such devices, if they are supervised by a person responsible for their safety.

Carry a spare light with you at all times, as **the product can potentially fail unexpectedly at any time.**

### Defects:

Light source must be replaced in general if the light source (or one of the LEDs) is defective.

In the event of any physical or internal battery failure, do not attempt to repair.  
No user-servicable parts!

### Heat generation:

The housing of SL may heat up; so make sure that you always keep the light at a safe distance to any combustible or flammable materials. Could cause fire or death! However, quiescent operation (without cooling the light housing via airflow or the like) is possible at any time and will not damage the product. Always disconnect the battery from the light at transport or storage!

### Water resistance:

All SL components are waterproof and can of course be used under extremely severe conditions. The lamp complies with IP protection class 67 but is NOT a diving lamp and is NOT suitable for use under water.

### Cleaning:

Do not use a strong water jet or heavy detergent to clean the lamp.



The quick release can be mounted on both sides, depending on the stem width.

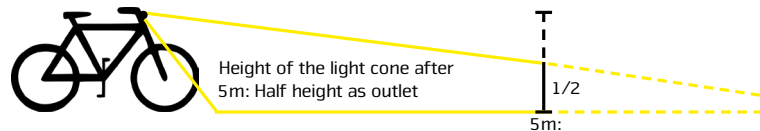


For proper setup screw on the lever of the quick release mount.

When mounting the quick release, note the position of the O-rings. One O-ring should be between the holder and the lamphead and the other one between the holder and the screw.

Position the lamp centric at the handlebar. Now close the bracket of the quickrelease so the SL is mounted tight in its position.

**Important:** The beam must be at least inclined so that its center is only half as high as 5 m away from the headlamp. For this, it may be necessary to adjust the inclination of the mounts.

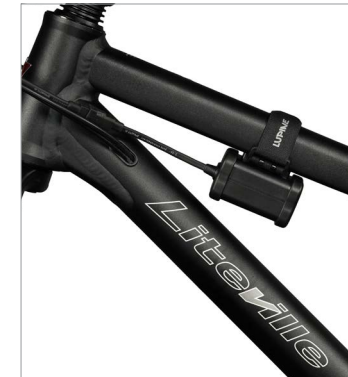
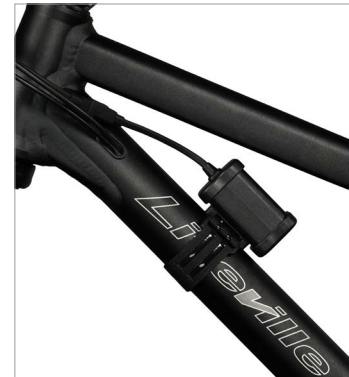


## Battery type:

The battery is mounted with a velcro as shown here. They also come with a capacity indicator.

## Battery mounting:

Your battery is supplied with a velcro strap, coated with an anti-slip material to ensure a secure mount. Use the strap which most closely matches your tube size.



## Turn on:

By connecting the battery to the lamphead it turns on automatically. The lamp can also be switched on by a short press on the button of the lamp head. Depending on the ambient light, the SL starts lighting either with low beam or daytime running light. Note: Only in the dark when the low beam is activated, it's possible to switch into high beam.

## Turn off:

To turn off the lamp, keep the button pressed for about 2 seconds.

## Bluetooth remote control:

In order to save battery capacity, the remote connection between the lamp and remote control stays active for only 1 hour when the lamp is switched off (standby) and the lamp can be switched on immediately at any time. After that, the lamp may start with a delay, since the signal is only checked every 10 seconds (represented by a blue blinking of the remote control). After 25 hours, the connection between the lamphead and the remote control will be completely turned off. The lamphead can then only be activated again via the remote control when the lamphead is reconnected to the battery or switched on using the underneath button of the lamphead.

## Light mode:

A brightness sensor automatically switches between daytime running light and low beam.



### Daylight

#### Small button:

- Switch to low beam (Press again to deactivate, sensor is not active)

#### Big button:

- Without function

### Darkness / Night

#### Small button:

- With a short press: Low beam dims to 5W (Not possible when ECO 2 is activated)
- Keep it pressed for about 2 sec.: Activate daytime running light (Press again to deactivate, sensor is not active)

#### Big button:

- If low beam is activated, switching to high beam is possible.

## Customizing the settings at the lamphead:

Keep the small button pressed (let go to select) until the lamp lights up as many times you'll need it to.

Note: It will take about 6 sec. until the programming starts.

Keep the button pressed (let go to select) until SL lights up	Available settings	Explanation
Lights up 1x	ECO 1	High beam: 16W, Low beam: 8W, Daytime running light: 2W
Lights up 2x	ECO 2	High beam: 10W, Low beam: 5W, Daytime running light: 2W
Lights up 3x	Factory setting	High beam: 25W, Low beam: 8W, Daytime running light: 2W
Lights up 4x	Delay (5 sec / 16 sec.) Factory setting: 16 sec.  Sensor calibration Only in the assembled state! Improper calibration may greatly affect the functionality of the light! Calibrate only outdoors. No artificial light or close to reflective objects!	The sensor controlled switchover from night- to daytime running light occurs as required in either 5 or 16 sec.  Saves the measured brightness value as a switching point from daytime-to nighttime running light. The successful sensor calibration is confirmed by a short illumination of the daytime running light.
Lights up 5x	Reset to factory settings	

**Note:** The light outputs the maximum amount of light only if airflow lowers the temperature of the light sufficiently. If the light is not cooled by airflow, its power is reduced incrementally to prevent the LEDs and electronic elements from overheating.



**At the remote:**

The „high beam symbol“ of the remote lights blue

High beam is activated.

**Capacity indicator**

**Audible:**

To check the capacity, simply press the touch-pad once. At first an audible signal will sound to give a quick reading in 20% steps.

5 x		= 100 %
4 x		= 80 %
3 x		= 60 %
2 x		= 40 %
1 x		= 20 %

**Visible:**

The visible indicator uses 5 LEDs. The LEDs can operate in two different operating states: blinking and continuous. LED meanings:

A blinking LED is indicating a 10% step and a continuously glowing LED a 20% step.

*Example:* 3 LEDs steady glow (20 %, 40 %, 60 %)  
1 LED blinking (80 %) = 70 % remaining capacity

**Battery warning at the lamphead in operation:**

Lamp lights up 1x:	<b>1. Battery Warning</b> , low capacity remaining.
Lamp lights up several times:	<b>Warning!</b> The lamp flashes several times. <b>Stop immediately!</b> The light will be switched off.

**Taillight:**

To run the taillight simply **press the touch pad two times** and the 5 LEDs will operate continuously. To switch off the taillight, simply press the pad again.

**Moving light:**

**Press the touch pad three times** to activate the moving light. To switch it off press the button another time.

The Bluetooth Remote comes together with the Peppi V5 barmount. On the bike, the best way to mount the remote is directly next to your grips so you have full control and don't need to take off your hands while riding.



Peppi V5 also available for 32mm, Art. No.: 1086

### Connecting the transmitter to the light:

By default, your lamp has already been connected to the transmitter.

For establishing a connection, the receiving mode of the lamp has to be activated. After connecting the lamphead to the battery, the lamphead is in receiving mode for 15 seconds.

During this time, press the remote control's big button for about 5 seconds, until the remote confirms by lighting up blue. Release the button immediately.

### Low button cell:

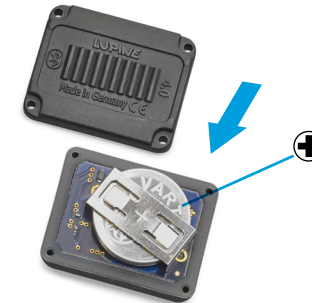
With decreasing voltage, the remote control LEDs will shine less bright. Also cold temperature does reduce the battery voltage.

### Transmitter battery change:

To change the transmitter button cell a T5 star drive key is needed. Insert the new CR 2032 button cell as shown and close the transmitter again.

Tighten the screws until the blue sealing is visibly squeezed.

T5 star drive key: (Art.No. 137)



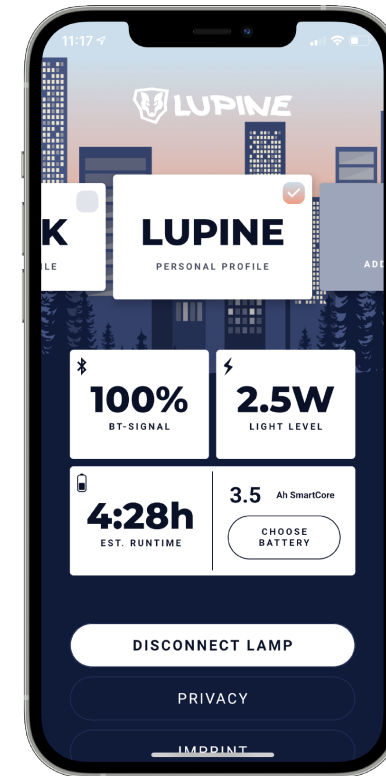
## Lupine Light Control 3.0 – für iOS und Android

With the new „Lupine Light Control 3.0“ app you get many individual setups. Create custom profiles for your activities, and simply use them when you need them again. Besides the possibility to create your own profiles you can also change the sensitivity and delay of the lightsensor or activate the runtime monitor for your individual battery.

You can also control the light with your smartwatch or change the profile, and your smartphone doesn't even need to be nearby.

### Connecting with app:

For establishing a connection, the receiving mode of the lamp has to be activated. When connecting the lamphed and the battery, it will be in receiving mode for 20 sec.



**Product Care and Storage**

**Light:**

After use in dirty areas clean the lamp and the cables externally with warm water and some mild detergent. **Important!** Because of the delicate sealings, we do not recommend to open the lamp. A leakage in consequence of opening the light is excluded from warranty! Before you try to repair something on your own get in touch with our helpful Service Team.

**Transport:**

**Important:** Always keep the battery separate from the light, because otherwise the small amount of power used by the electronics will discharge the battery, and the lamp may switch on accidentally. **Important!** Moreover, the consequent uncontrolled heat buildup could cause a fire or melt the adjacent plastic material.

**Battery:**

If you intend not to use the lamp for a longer period of time, fully charge and store it at a cold and dry place.

**Charging batteries:**

1. Plug the included Wiesel charger into an outlet
2. Connect the charger to the battery, charging starts automatically the LED turns red
3. When the battery is fully charged the LED on charger turns green



- **Warning!** This charger is to be used to charge rechargeable Li-Ion batteries only. It is NOT suitable for charging NiMH batteries!
- **Do NOT use non-rechargeable batteries. – Risk of explosion!**
- This charger may be opened **ONLY** by the manufacturer!

Problem	Cause	Solution
The light does not come on and the power LEDs do not flash when the battery is plugged into the lamp.	<ul style="list-style-type: none"> <li>→ Extremely discharged battery</li> <li>→ Battery not plugged into the light or not plugged in properly</li> </ul>	<ul style="list-style-type: none"> <li>→ Charge the battery</li> <li>→ Check all plug contacts</li> </ul>
The power LEDs do not come on.	<ul style="list-style-type: none"> <li>→ Faulty LED unit</li> <li>→ Lamp hasn't been used for 5min</li> </ul>	<ul style="list-style-type: none"> <li>→ LED units needs replacement</li> <li>→ Get in touch with Lupine</li> <li>→ Move the lamp to deactivate</li> </ul>
The runtime is too short.	<ul style="list-style-type: none"> <li>→ Discharged or old battery</li> <li>→ Old battery</li> <li>→ Low ambient temperature</li> <li>→ Faulty charger</li> <li>→ Unsuitable battery</li> </ul>	<ul style="list-style-type: none"> <li>→ Charge battery</li> <li>→ Replace battery</li> <li>→ Keep battery warm</li> <li>→ Replace charger</li> <li>→ Use original Lupine battery</li> </ul>
Even after charging only the 20% LED will light up at the Smartcore battery.	<ul style="list-style-type: none"> <li>→ The indicator was reseted</li> </ul>	<ul style="list-style-type: none"> <li>→ Discharge the battery with your light and fully charge it afterwards</li> </ul>
The sensor does not respond.	<ul style="list-style-type: none"> <li>→ The sensor is not exposed</li> </ul>	<ul style="list-style-type: none"> <li>→ Make sure the sensor is free from any dirt</li> </ul>
The lamp does not recognize the transmitter.	<ul style="list-style-type: none"> <li>→ Lamphead and transmitter are not linked.</li> <li>→ Button cell empty or wrong side up.</li> </ul>	<ul style="list-style-type: none"> <li>→ See chapter operation remote control.</li> </ul>



Light Output:

Runtime:

			with 5.0Ah battery	with 6.9Ah battery	with 10.0Ah battery
Default setting	25W	2400 Lumens (high beam)	1h 20min	1h 25min	2h 50min
	8W	900 Lumens (low beam)	4h 20min	6h 15min	8h 45min
	5W	450 Lumens (dimmed low beam)	7h	10h	14h
	2W	180 Lumens (daytime running light)	17h 30min	25h	35h
ECO	16W	1500 Lumens (high beam)	2h 10min	3h 10min	4h 20min
	10W	950 Lumens (low beam)	3h 30min	5h	7h

Weight:

Lamphead: 100g  
 Lamphead with 5.0Ah battery: 290g  
 Lamphead with 6.9Ah battery: 340g  
 Lamphead with 10.0Ah battery: 450g

Contains:

FCC ID: QDS-BRCM1078  
 IC: 4324A-BRCM1078

Charging time:

SL Mini Max AF 5: 2h 35min  
 SL Mini Max AF 7: 3h 35min  
 SL Mini Max AF 10: 5h 15min

Battery capacity/nominal voltage:

SL Mini Max AF 5: 5.0Ah / 7.2 V Li-Ion  
 SL Mini Max AF 7: 6.9Ah / 7.2 V Li-Ion  
 SL Mini Max AF 10: 10.0Ah / 7.2 V Li-Ion

Approval:

StVZO  
 K2258

Protection class:

IP67

Charger Wiesel:

Input voltage: 100 – 240 V~, 50 – 60 Hz  
 Charging current: 1.9 A max.  
 Compatible batteries: Li-Ion 7.2 V

Operating temperature:

-25 °C to +55 °C

High beam	25 Watt max.
Low beam	10 Watt max.
Daytime running light	2 Watt
Operation	Bluetooth remote control
Lamp	3x Osram Automotive LEDs
Lens system	Reflector System
Dimensions LxWxH	37 x 69 x 34mm
Material	Aluminium 6061-T6, CNC machined

More informations at [www.lupine.de](http://www.lupine.de)

EC Declaration of Conformity: [www.lupine.de/ce/](http://www.lupine.de/ce/)



Hereby, Lupine lighting systems GmbH declares that the radio equipment type SL AX remote is in compliance with Directive 2014/53/EU. The full text of the EU declaration of conformity is available at the following internet address: <https://www.lupine.de/documents/ce>

### Regulations:

The laws governing the allowable application domain for this lighting system may vary from one country to another. We recommend that you inform yourself about the relevant laws in this domain in your country.

### Changes:

Rights for improvements and modifications of our products reserved.

### Warranty:

The product's two year warranty applies to all components, as well as any manufacturing defect. The warranty does not include the battery, however. In addition, any modification or improper use of the product will void the warranty.

### Declaration of conformity Canada:

This device complies with part 15 of the FCC Rules and Industry Canada license-exempt RSS standard(s). Operation is subject to the following two conditions:  
(1) This device may not cause harmful interference, and  
(2) this device must accept any interference received, including interference that may cause undesired operation.

Le présent appareil est conforme aux CNR d'Industrie Canada applicables aux appareils radio exempts de licence. L'exploitation est autorisée aux deux conditions suivantes : (1) l'appareil ne doit pas produire de brouillage, et (2) l'utilisateur de l'appareil doit accepter tout brouillage radioélectrique subi, même si le brouillage est susceptible d'en compromettre le fonctionnement.

### Declaration of conformity USA:

This device complies with part 15 of the FCC Rules. Operation is subject to the following two conditions:  
(1) This device may not cause harmful interference, and  
(2) this device must accept any interference received, including interference that may cause undesired operation.

Changes or modifications not expressly approved by the party responsible for compliance could void the user's authority to operate the equipment.



Lupine Lighting Systems GmbH  
Im Zwiesel 9  
92318 Neumarkt  
Germany

Phone: +49 (0) 91 81 - 50 94 90  
Fax: +49 (0) 91 81 - 50 94 915  
E-mail: [info@lupine.de](mailto:info@lupine.de)  
[www.lupine.de](http://www.lupine.de)